



รายงานการเฝ้าระวังติดตามสถานการณ์น้ำและความช่วยเหลือ
ศูนย์ปฏิบัติการทรัพยากรธรรมชาติและสิ่งแวดล้อม (ด้านทรัพยากรน้ำ)
กระทรวงทรัพยากรธรรมชาติและสิ่งแวดล้อม



กองวิเคราะห์และประเมินสถานการณ์น้ำ กรมทรัพยากรน้ำ

โทรศัพท์ ๐ ๒๒๗๑ ๖๐๐๐ ต่อ ๖๔๔๕ โทรสาร ๐ ๒๒๗๘ ๖๖๒๙ www.dwr.go.th IDLine: mekhalawoc Email: mekhala@dwr.mail.go.th

รายงานฉบับที่ ๔๔๙/๒๕๖๘

เวลา ๑๕.๐๐ น.

วันที่ ๕ ตุลาคม ๒๕๖๘

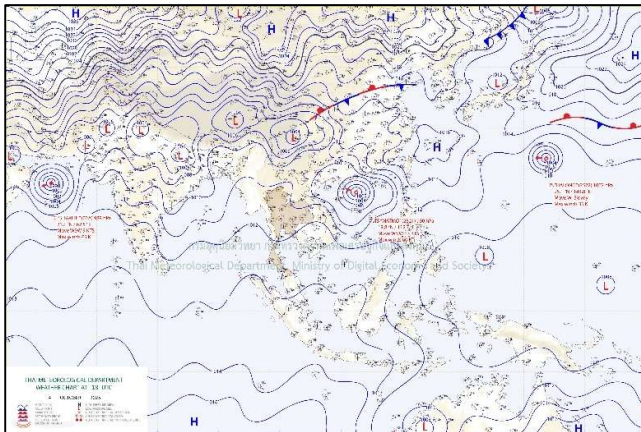
เรียน รมว.ทส. เลขาธิการ รมว.ทส. ที่ปรึกษา รมว.ทส. ปกท.ทส. รอง ปกท.ทส. อทน. อทบ. และหน่วยงานที่เกี่ยวข้อง

๑. สภาพอากาศ เวลา ๑๑.๐๐ น. (กรมอุตุนิยมวิทยา)

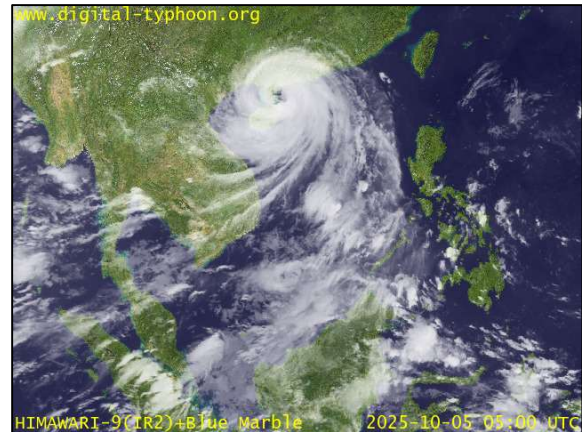
พยากรณ์อากาศ ๒๔ ชั่วโมงข้างหน้า ประเทศไทยยังคงมีฝนฟ้าคะนองเกิดขึ้น โดยมีฝนตกหนักบางแห่งบริเวณภาคตะวันออกเฉียงเหนือ ขอให้ประชาชนในบริเวณดังกล่าวระวังอันตรายจากฝนตกหนักไว้ด้วย เนื่องจากมรสุมตะวันตกเฉียงใต้กำลังปานกลางพัดปกคลุมทะเลอันดามัน ประเทศไทย และอ่าวไทย

สำหรับบริเวณทะเลอันดามันตอนบนมีคลื่นสูง ๑-๒ เมตร ส่วนทะเลอันดามันตอนล่างและอ่าวไทยมีคลื่นสูงประมาณ ๑ เมตร บริเวณที่มีฝนฟ้าคะนองคลื่นสูงมากกว่า ๒ เมตร ขอให้ชาวเรือเดินเรือด้วยความระมัดระวัง และหลีกเลี่ยงการเดินเรือในบริเวณที่มีฝนฟ้าคะนอง

อนึ่ง พายุไต้ฝุ่น“แมตโม” (MATMO) บริเวณทะเลจีนใต้ตอนบนกำลังเคลื่อนตัวทางทิศตะวันตกค่อนทางเหนือเล็กน้อย และคาดว่าจะเคลื่อนขึ้นฝั่งบริเวณมณฑลกว่างตุง ทางตอนใต้ของประเทศจีนในปลายวันนี้ (๕ ต.ค. ๖๘) หลังจากนั้นจะอ่อนกำลังลงอย่างรวดเร็วตามลำดับ โดยพายุนี้ไม่เคลื่อนเข้าสู่ประเทศไทย

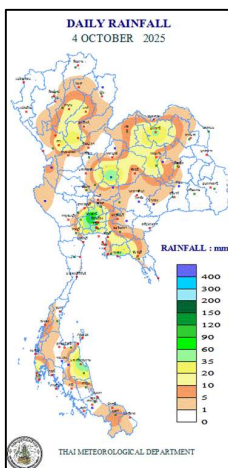


แผนที่อากาศ วันที่ ๕ ต.ค. ๒๕๖๘ เวลา ๐๗.๐๐ น.



ภาพถ่ายดาวเทียม วันที่ ๕ ต.ค. ๒๕๖๘ เวลา ๑๒.๐๐ น.

๒. ปริมาณฝนสะสม ณ เวลา ๐๗.๐๐ น.(เมื่อวาน) - ๐๗.๐๐ น.(วันนี้) (กรมอุตุนิยมวิทยา)



จุดตรวจวัด	ปริมาณฝน (มม.)
จ.ปทุมธานี (สภข.)	๑๑๖.๔
จ.สมุทรปราการ (สนามบินสุวรรณภูมิ)	๗๘.๐
จ.นครศรีธรรมราช	๕๘.๐
จ.เพชรบูรณ์ (วิเชียรบุรี)	๕๗.๖
กรุงเทพมหานคร	๕๕.๓
จ.ระยอง	๕๒.๙

๓. ปริมาณฝนสะสมของพื้นที่ลาดเชิงเขา ๑๒ ซม. ที่ผ่านมา (กรมทรัพยากรน้ำ)

รหัสสถานี	จุดตรวจวัด	ปริมาณฝน (มม./๑๒ ซม.)
STN๑๓๕๖	บ้านกือลอง ต.ตลิ่งชัน อ.บันนังสตา จ.ยะลา	๕๔.๐
STN๑๙๒๙	บ้านเด่นววน้ำทิพย์ ต.เชียงทอง อ.วังเจ้า จ.ตาก	๓๘.๐
STN๑๗๑๗	บ้านหนองใหม่ ต.พงษ์ อ.สันติสุข จ.น่าน	๓๔.๐
STN๑๓๑๘	บ้านซบเปป ต.ซบเปป อ.วังโป่ง จ.เพชรบูรณ์	๓๑.๕
STN๒๒๕๕	บ้านป่าหวังนอก ต.บันนังสตา อ.บันนังสตา จ.ยะลา	๒๘.๕
STN๑๘๘๕	บ้านดงน้อย ต.ดงมะไฟ อ.เมืองสกลนคร จ.สกลนคร	๒๗.๕
STN๒๑๖๓	บ้านกาสัง ต.ตาดานะปุเต๊ะ อ.บันนังสตา จ.ยะลา	๒๗.๐
STN๑๗๙๗	บ้านน้ำปาย ต.น้ำปาย อ.แม่จริม จ.น่าน	๒๗.๐
STN๑๓๕๑	บ้านไอร์กลูแป ต.โคกสะอาด อ.เรือเสาะ จ.นราธิวาส	๒๔.๕
STN๑๗๔๙	บ้านป่าไผ่ ต.กาหลง อ.ศรีสาคร จ.นราธิวาส	๒๔.๐

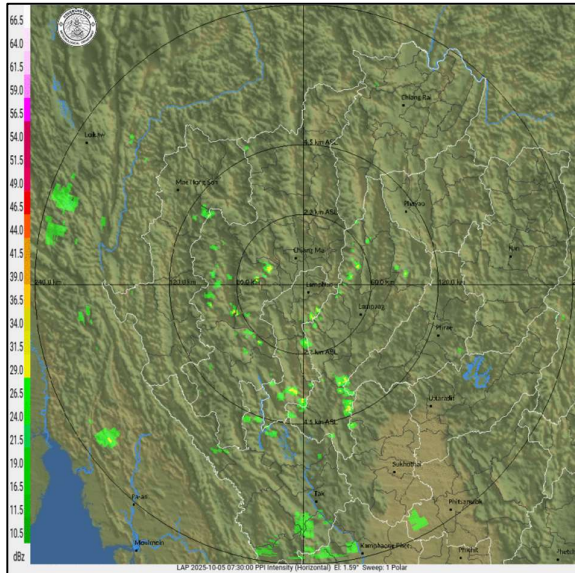
ปริมาณฝนสะสมของพื้นที่ราบลุ่มริมน้ำ ๒๔ ซม. ที่ผ่านมา (กรมทรัพยากรน้ำ)

รหัสสถานี	จุดตรวจวัด	ปริมาณฝน (มม./๒๔ ซม.)
TA๑๗๐๙๐๗	ต.เนินทราย อ.เมือง จ.ตราด	๕๕.๕
TA๑๗๐๓๐๑	ต.สำนักทอง อ.เมือง จ.ระยอง	๔๙.๐
TA๑๘๑๙๐๒	ต.บางระกำ อ.บางระกำ จ.พิษณุโลก	๑๓.๐
TA๑๗๐๔๐๔	ต.กระแสน อ.แกลง จ.ระยอง	๑๒.๐
TA๑๗๐๙๐๕	ต.ห้วยแร้ง อ.เมือง จ.ตราด	๑๒.๐
TA๑๗๐๖๐๒	ต.แก่งหางแมว อ.แก่งหางแมว จ.จันทบุรี	๑๑.๐
TA๑๙๒๐๐๒	ต.วัดโบสถ์ อ.วัดโบสถ์ จ.พิษณุโลก	๑๐.๕
TA๑๗๐๑๐๑	ต.หนองช้างคอก อ.เมือง จ.ชลบุรี	๘.๐
TA๑๗๐๒๐๓	ต.เชิงเนิน อ.เมือง จ.ระยอง	๘.๐
TA๒๑๐๓๑๓	ต.ยะรัง อ.ยะรัง จ.ปัตตานี	๖.๐

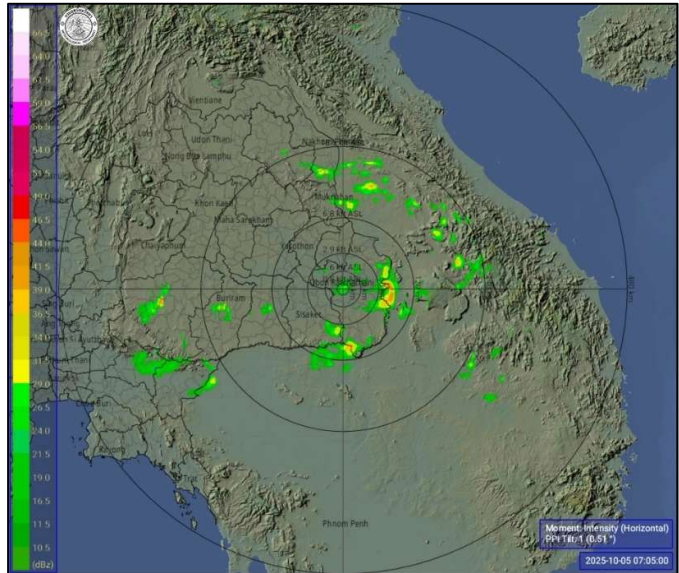
๔. ค่าความชื้นในดิน (กรมทรัพยากรน้ำ/คณะกรรมการอำนวยการแม่น้ำโขง)

ภูมิภาค	ความชื้นในดิน [-] ๑๑ ส.ค. ๖๗	ความชื้นในดิน [-] ๑๑ ก.ย. ๖๘	แนวโน้ม
เหนือ	๐.๐๑ - ๐.๖๕	๐.๐๑ - ๐.๖๕	ปกติ
กลาง	๐.๐๑ - ๐.๖๕	๐.๖๕ - ๐.๙๐	ใกล้จะอิ่มตัว
ตะวันออกเฉียงเหนือ	๐.๐๑ - ๐.๖๕	๐.๖๕ - ๐.๙๐	ใกล้จะอิ่มตัว
ตะวันออก	๐.๐๑ - ๐.๖๕	๐.๖๕ - ๐.๙๐	ใกล้จะอิ่มตัว
ตะวันตก	๐.๐๑ - ๐.๖๕	๐.๐๑ - ๐.๖๕	ปกติ
ใต้	๐.๐๑ - ๐.๖๕	๐.๐๑ - ๐.๖๕	ปกติ

๕. เรดาร์ตรวจอากาศ ณ วันที่ ๕ ตุลาคม ๒๕๖๘ (กรมอุตุนิยมวิทยา)



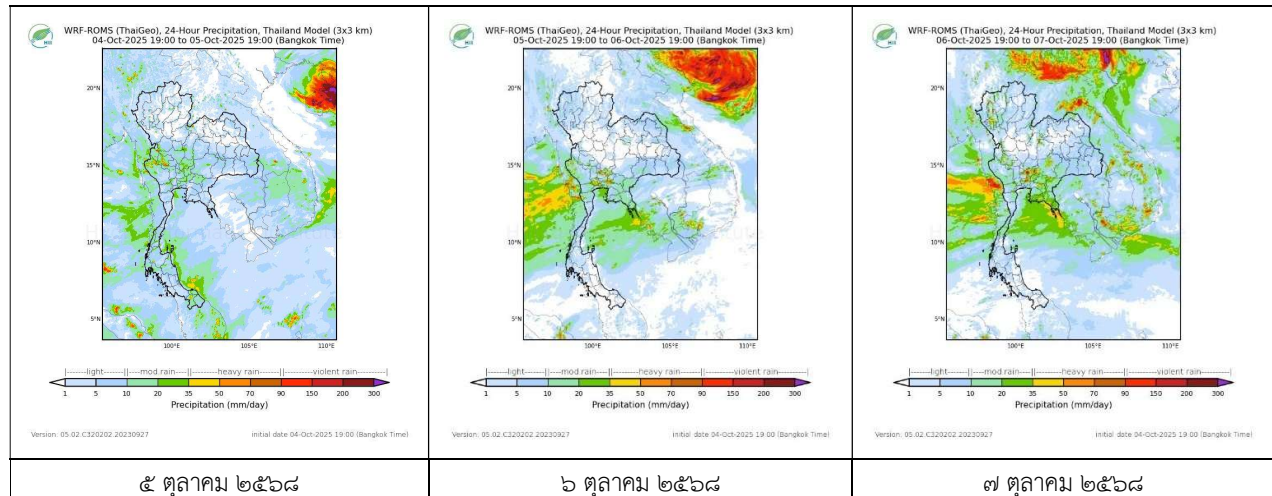
สถานีลำพูน เวลา ๑๔.๓๐ น.



สถานีอุบลราชธานี เวลา ๑๔.๐๕ น.

จากเรดาร์ตรวจอากาศพบกลุ่มเมฆฝนบริเวณภาคเหนือ ภาคตะวันออกเฉียงเหนือ และภาคใต้ของประเทศไทย

๖. แผนภาพคาดการณ์ฝนล่วงหน้า ๓ วัน (สถาบันสารสนเทศทรัพยากรน้ำ (องค์การมหาชน))



๕ ตุลาคม ๒๕๖๘

๖ ตุลาคม ๒๕๖๘

๗ ตุลาคม ๒๕๖๘

๗. สถานการณ์น้ำในแหล่งเก็บกักน้ำ ณ วันที่ ๕ ตุลาคม ๒๕๖๘ (กรมชลประทาน กรมทรัพยากรน้ำ และสทชข.)

๗.๑ ปริมาณน้ำในอ่างขนาดใหญ่ ๖๐,๔๖๖ ล้าน ลบ.ม. คิดเป็นร้อยละ ๘๕ (ปริมาณน้ำใช้การได้ ๓๖,๙๒๗ ล้าน ลบ.ม. คิดเป็นร้อยละ ๗๘) ปริมาณน้ำในอ่างฯ เทียบกับปี ๒๕๖๗ (๕๕,๒๐๙ ล้าน ลบ.ม. คิดเป็นร้อยละ ๗๘) มากกว่าปี ๒๕๖๗ จำนวน ๕,๒๕๗ ล้าน ลบ.ม. ปริมาณน้ำไหลลงอ่างฯ จำนวน ๔๗๒.๓๑ ล้าน ลบ.ม. ปริมาณน้ำระบายจำนวน ๑๗๗.๖๘ ล้าน ลบ.ม. สามารถรับน้ำได้อีก ๑๐,๔๗๙ ล้าน ลบ.ม.

อ่างเก็บน้ำ	ความจุที่ รณก. (ล้าน ลบ.ม.)	ปริมาตร น้ำในอ่าง		ปริมาตร น้ำใช้การได้		ปริมาตร น้ำไหลลงอ่าง		ปริมาตร น้ำระบาย		ปริมาตรน้ำ รับได้อีก (ล้าน ม. ^๓) (ตามที่ตั้ง- ปริมาณน้ำ ปัจจุบัน)
		ปริมาตร (ล้าน ม. ^๓)	% น้ำ เก็บ กัก	ปริมาตร (ล้าน ม. ^๓)	% น้ำใช้ การ	วันนี้ (ล้าน ม. ^๓)	เมื่อวาน (ล้าน ม. ^๓)	วันนี้ (ล้าน ม. ^๓)	เมื่อวาน (ล้าน ม. ^๓)	
๑.ภูมิพล	๑๓,๔๖๒	๑๑,๙๔๑	๘๙	๘,๑๔๑	๘๔	๑๐๓.๖๙	๙๔.๕๑	๕.๐๐	๕.๐๐	๑,๕๒๑
๒.สิริกิติ์	๙,๕๑๐	๙,๑๐๘	๙๖	๖,๒๕๘	๙๔	๕๘.๘๘	๖๑.๒๑	๓๐.๒๒	๒๕.๐๓	๔๐๒
๓.จุฬารัตน์	๑๖๔	๑๔๓	๘๗	๑๐๖	๘๓	๐.๗๖	๑.๔๑	๐.๕๒	๐.๕๒	๒๑
๔.อุบลรัตน์	๒,๔๓๑	๒,๒๒๑	๙๑	๑,๖๓๙	๘๙	๖๘.๔๔	๖๖.๐๒	๒๑.๐๑	๒๓.๘๗	๒๑๐

๕.ลำปาง	๑,๙๘๐	๑,๗๖๙	๘๙	๑,๖๖๙	๘๙	๒๑.๔๐	๒๐.๓๑	๖.๓๗	๘.๐๒	๒๑๑
๖.สุรินทร์	๑,๙๖๖	๑,๗๐๗	๘๗	๘๗๖	๗๗	๑๖.๑๑	๑๓.๓๓	๒.๐๑	๑.๙๓	๒๕๙
๗.ป่าสักชลสิทธิ์	๙๖๐	๖๙๘	๗๓	๖๙๕	๗๓	๓๘.๙๑	๔๓.๖๑	๓๘.๙๐	๔๓.๒๓	๒๖๒
๘.ศรีนครินทร์	๑๗,๗๔๕	๑๔,๙๐๒	๘๔	๔,๖๓๗	๖๒	๓๕.๗๓	๔๒.๐๖	๗.๐๐	๗.๐๔	๒,๘๔๓
๙.วชิราลงกรณ	๘,๘๖๐	๗,๙๓๓	๙๐	๔,๙๒๑	๘๔	๓๔.๘๗	๓๔.๔๕	๑๑.๙๘	๗.๙๖	๙๒๗
๑๐.ขุนด่านปราการชล	๒๒๔	๑๙๖	๘๘	๑๙๒	๘๗	๑.๗๒	๒.๒๑	๐.๓๐	๐.๐๖	๒๘
๑๑.รัชชประภา	๕,๖๓๙	๔,๔๐๑	๗๘	๓,๐๕๐	๗๑	๙.๙๓	๑๑.๖๘	๓.๓๑	๓.๕๐	๑,๒๓๘
๑๒.บางยาง	๑,๔๕๔	๖๒๗	๔๓	๓๕๐	๓๐	๑๒.๔๐	๘.๐๖	๓.๐๒	๓.๐๔	๘๒๗

๗.๒ อ่างเก็บน้ำขนาดกลาง ๔๔๘ แห่ง มีปริมาณน้ำ ๔,๔๔๕ ล้าน ลบ.ม. (๘๐%) ปริมาณน้ำใช้การ ๔,๐๓๕ ล้าน ลบ.ม. (๗๘%)

๗.๓ แหล่งน้ำในพื้นที่นอกเขตชลประทาน ๑๐๒,๐๙๙ แห่ง มีปริมาณน้ำรวม ๕,๘๗๕ ล้าน ลบ.ม. (๖๙%)

๗.๔ แหล่งน้ำขนาดเล็กนอกเขตชลประทาน ๒๗๓ แห่ง ตรวจสอบโดยกรมทรัพยากรน้ำ เริ่มต้นฤดูฝน มีปริมาณน้ำ ๒๙๙.๙ ล้าน ลบ.ม.

(๕๗%) ปริมาณน้ำปัจจุบัน ๔๖๔.๓ ล้าน ลบ.ม. (๘๔%)

ภูมิภาค	จำนวน (แห่ง)	ปริมาณรวม (ล้าน ลบ.ม.)	ปริมาณน้ำ (ล้าน ลบ.ม.)							
			เดือน						ปัจจุบัน	
			มี.ค. ๒๕๖๘	เม.ย. ๒๕๖๘	พ.ค. ๒๕๖๘	มิ.ย. ๒๕๖๘	ก.ค. ๒๕๖๘	ส.ค. ๒๕๖๘	๓ ก.ย. ๒๕๖๘	ร้อยละ
เหนือ	๑๗,๒๔๙	๙๙๒	๖๔๒	๕๙๔	๕๔๘	๖๑๔	๗๓๙	๗๙๗	๘๒๐	๘๒
ตะวันออกเฉียงเหนือ	๕๔,๕๕๗	๔,๓๘๒	๒,๑๖๒	๒,๑๐๒	๑,๙๑๕	๒,๖๗๙	๒,๗๖๐	๓,๓๓๒	๓,๔๘๖	๗๙
กลาง	๑๖,๓๖๗	๑,๕๗๔	๗๓๒	๖๙๘	๖๑๕	๖๐๔	๖๑๐	๗๑๖	๗๖๐	๔๘
ตะวันออก	๗,๘๐๔	๙๙๒	๖๐๔	๕๘๙	๕๒๕	๖๘๘	๖๙๔	๗๗๐	๗๗๙	๗๘
ตะวันตก	๒,๕๐๖	๑๙๒	๘๒	๘๐	๗๔	๕๓	๕๒	๗๖	๗๖	๓๙
ใต้	๓,๖๒๖	๓๓๘	๒๕๒	๒๔๘	๒๕๕	๒๑๐	๑๙๙	๑๘๔	๑๘๔	๕๔
รวม	๑๐๒,๐๙๙.๐๐	๘,๔๗๐	๔,๔๗๔	๔,๓๑๑	๓,๙๒๒	๔,๘๔๔	๕,๐๕๔	๕,๘๗๕	๖,๑๐๕	๗๒

๘. สถานการณ์น้ำในประเทศ ณ วันที่ ๒ - ๕ ตุลาคม ๒๕๖๘ (กรมชลประทาน)

สถานี	แม่น้ำ	อำเภอ	จังหวัด	ระดับตลิ่ง (ม. รทก.)	ระดับน้ำ (ม.รทก.)				แนวโน้ม	เปรียบเทียบระดับตลิ่ง
					พท่สบัติ	ศุกร์	เสาร์	อาทิตย์		
					๒ ต.ค.	๓ ต.ค.	๔ ต.ค.	๕ ต.ค.		
P.๑	ปิง	เมือง	เชียงใหม่	๓.๗๐	๒.๙๑	๓.๓๕	๓.๑๘	๒.๔๓	ลดลง	-๑.๒๗
W.๑C	วัง	เมือง	ลำปาง	๕.๒๐	๐.๗๐	๐.๒๕	-๐.๒๗	-๐.๑๗	เพิ่มขึ้น	-๕.๓๗
Y.๑๖	ยม	บางระกำ	พิษณุโลก	๗.๓๐	๑๐.๘๘	๑๐.๙๐	๑๐.๙๓	๑๐.๙๖	เพิ่มขึ้น	ล้นตลิ่ง
N.๗A	น่าน	เมือง	พิจิตร	๙.๘๗	๑๐.๙๐	๑๑.๑๖	๑๑.๓๕	๑๑.๓๘	เพิ่มขึ้น	ล้นตลิ่ง
C.๒	เจ้าพระยา	เมือง	นครสวรรค์	๒๕.๗๐	๒๔.๓๕	๒๔.๔๕	๒๔.๕๑	๒๔.๔๖	ลดลง	-๑.๒๔
C.๑๓	เจ้าพระยา	สรรพยา	ชัยนาท	๑๖.๓๔	๑๕.๔๗	๑๕.๗๐	๑๕.๙๔	๑๕.๙๔	ทรงตัว	-๐.๔๐
M.๖A	มูล	สตึก	บุรีรัมย์	๗.๙๕	๖.๖๖	๖.๗๒	๖.๗๙	๖.๘๔	เพิ่มขึ้น	-๑.๑๑
M.๑๙๑	ลำตะคอง	เมือง	นครราชสีมา	๓.๕๐	๑.๘๒	๑.๗๔	๑.๖๗	๑.๔๒	ลดลง	-๒.๐๘
M.๗	มูล	เมือง	อุบลราชธานี	๗.๐๐	๘.๒๒	๘.๓๐	๘.๓๕	๘.๔๐	เพิ่มขึ้น	ล้นตลิ่ง
M.๖๙	ลำเซบก	ตระการพืชผล	อุบลราชธานี	๙.๗๐	๗.๕๕	๗.๔๕	๗.๒๑	๖.๙๕	ลดลง	-๒.๗๕
X.๖๔	คลองท่าแซะ	ท่าแซะ	ชุมพร	๑๗.๑๓	๘.๖๔	๙.๖๒	๙.๖๐	๘.๗๕	ลดลง	-๘.๓๘
X.๒๐๓	ภาคใต้ฝั่งตะวันออกตอนบน	เมือง	นครศรีธรรมราช	๑๐.๕๐	๗.๗๖	๗.๗๓	๘.๗๖	๘.๐๐	ลดลง	-๒๕.๙๖
X.๒๗๔	แม่น้ำโก-ลก	แว้ง	นราธิวาส	๒๓.๕๐	๑๘.๑๑	๑๘.๐๔	๑๙.๘๘	๑๘.๓๓	ลดลง	-๕.๑๗
X.๓๗A	แม่น้ำตาปี	พระแสง	สุราษฎร์ธานี	๑๑.๗๐	๗.๑๕	๗.๐๓	๗.๕๖	๗.๘๔	เพิ่มขึ้น	-๓.๘๖

*** ยังไม่ได้รับรายงาน

สถานการณ์ระดับน้ำสูงสุดในประเทศ ณ วันที่ ๕ ตุลาคม ๒๕๖๘ (กรมทรัพยากรน้ำ)

รหัสสถานี	จุดตรวจวัด	เกณฑ์วิกฤติน้ำมาก (ม.รทก.)	ระดับน้ำ (ม.รทก.)
TA๐๕๔๕๐๒	ต.ในเมือง อ.เมือง จ.อุบลราชธานี	๑๑๒.๐๐	๑๑๓.๒๐
TC๑๕๐๕๐๓	ต.บ้านสร้าง อ.บ้านสร้าง จ.ปราจีนบุรี	๒.๒๔	๓.๐๔
TA๑๐๐๒๑๗	ต.บางแก้ว อ.เมือง จ.อ่างทอง	๖.๘๙	๘.๓๑
TA๐๔๒๗๐๖	ต.กุดน้ำใส อ.ค้อวัง จ.ยโสธร	๑๒๐.๓๕	๑๒๑.๑๗
TA๐๙๒๓๐๕	ต.ทับกฤชใต้ อ.ชุมแสง จ.นครสวรรค์	๒๕.๕๕	๒๖.๒๑
TA๐๔๑๘๐๓	ต.หนองตม อ.เมือง จ.ขอนแก่น	๑๕๕.๑๑	๑๕๕.๘๗
TA๑๐๐๒๑๔	ต.โพนางคำตก อ.สรรพยา จ.ชัยนาท	๑๔.๕๒	๑๕.๓๘
TA๐๙๒๓๐๖	ต.เนินมะกอก อ.บางมูลนาก จ.พิจิตร	๒๙.๕๗	๓๐.๖๐
TC๑๕๐๖๐๓	ต.บางเตย อ.บ้านสร้าง จ.ปราจีนบุรี	๒.๐๐	๒.๐๖
TA๐๙๒๑๐๒	ต.ไผ่ขวาง อ.เมือง จ.พิจิตร	๓๙.๐๖	๔๐.๔๓

๙. สถานการณ์น้ำในพื้นที่ลุ่มน้ำโขง ณ วันที่ ๕ ตุลาคม ๒๕๖๘ (คณะกรรมการน้ำโขง)

สถานี	ระดับอ้างอิง (ม.รทก.)	ระดับตลิ่ง (ม.)	ระดับน้ำ (ม.)					เปรียบเทียบระดับตลิ่ง (ม.)	ผลต่างของระดับน้ำ (ม.)		แนวโน้ม
			๑ ต.ค.	๒ ต.ค.	๓ ต.ค.	๔ ต.ค.	๕ ต.ค.		๓ วัน ย้อนหลัง	๕ วัน ย้อนหลัง	
อ.เชียงแสน จ.เชียงราย	๓๕๗.๑๑๐	๑๒.๘๐	๔.๐๖	๔.๕๑	๔.๗๒	๔.๓๙	๔.๔๙	-๘.๓๑	-๐.๒๓	๐.๔๓	เพิ่มขึ้น
อ.เชียงคาน จ.เลย	๑๙๔.๑๑๘	๑๖.๐๐	๑๐.๗๖	๑๑.๗๐	๑๑.๘๕	๑๐.๔๗	๑๐.๖๖	-๕.๓๔	-๑.๑๙	-๐.๑๐	เพิ่มขึ้น
อ.เมือง จ.หนองคาย	๑๕๓.๖๔๘	๑๒.๒๐	๘.๐๕	๙.๕๔	๑๐.๐๖	๙.๒๒	๘.๗๖	-๓.๔๔	-๑.๓๐	๐.๗๑	ลดลง
อ.เมือง จ.นครพนม	๑๓๒.๖๘๐	๑๒.๐๐	๑๐.๓๖	๑๐.๗๖	๑๐.๗๔	๑๐.๖๗	๑๐.๔๖	-๑.๕๔	-๐.๒๘	๐.๑๐	ลดลง
อ.เมือง จ.มุกดาหาร	๑๒๔.๒๑๙	๑๒.๕๐	๑๐.๒๘	๑๐.๙๓	๑๑.๐๐	๑๐.๙๒	๑๐.๖๙	-๑.๘๑	-๐.๓๑	๐.๔๑	ลดลง
อ.โขงเจียม จ.อุบลราชธานี	๘๙.๐๓๐	๑๔.๕๐	๑๓.๐๖	๑๓.๗๐	๑๔.๐๐	๑๓.๙๒	๑๓.๖๐	-๐.๙๐	-๐.๔๐	๐.๕๔	ลดลง

***ไม่มีสถานการณ์

๑๐. สถานการณ์เตือนภัย Early Warning ณ วันที่ ๕ ตุลาคม ๒๕๖๘ (กรมทรัพยากรน้ำ)

การแจ้งเตือน	สถานี	การแจ้งเตือน	ช่วงเวลา
เตือนสีแดง (อพยพ)	-	-	-
เตือนสีเหลือง (เตือนภัย)	-	-	-
เตือนสีเขียว (เฝ้าระวัง)	-	-	-

*** ไม่มีสถานการณ์

๑๑. พื้นที่ติดตามและเฝ้าระวังสถานการณ์ธรณีพิบัติภัย ณ วันที่ ๕ ตุลาคม ๒๕๖๘ (กรมทรัพยากรธรณี)

เนื่องจากในพื้นที่เสี่ยงภัยแผ่นดินถล่มมีปริมาณน้ำฝนไม่ถึงเกณฑ์การเฝ้าระวัง ประกอบกับไม่มีพื้นที่คาดการณ์ปริมาณน้ำฝนที่อาจก่อให้เกิดแผ่นดินถล่มล่วงหน้า จึงไม่มีพื้นที่ติดตามสถานการณ์ธรณีพิบัติภัยแผ่นดินถล่มและน้ำป่าไหลหลาก

๑๒. เหตุการณ์วิกฤติน้ำปัจจุบัน ณ วันที่ ๕ ตุลาคม ๒๕๖๘ [๐๘.๐๐ น. - ๑๕.๐๐ น. (วันนี้)]

จ.อ่างทอง ระดับน้ำเจ้าพระยาที่ไหลผ่านจังหวัดอ่างทองยังคงเพิ่มขึ้นอย่างต่อเนื่อง และพบว่ามีน้ำซึมเข้าริมเขื่อนหลายจุด เทศบาลเตรียมวางแผนรับมือเพิ่มเติมหากมีการระบายน้ำจากเขื่อนเจ้าพระยาเพิ่มขึ้นอีก

จ.นครสวรรค์ ระดับน้ำแม่น้ำเจ้าพระยายังคงมีปริมาณน้ำเพิ่มขึ้นอย่างต่อเนื่อง ล่าสุดเทศบาลนครนครสวรรค์ ต้องสั่งปิดสถานที่ท่องเที่ยวแลนด์มาร์กชื่อดังอย่าง “พาสาน” แล้ว เนื่องจากน้ำในแม่น้ำเจ้าพระยาสูงขึ้นจนท่วมเส้นทาง ที่จะเดินทางไปพาสาน

จ.พระนครศรีอยุธยา น้ำท่วมอยุธยากระทบหนักกว่า ๔๓,๐๐๐ ครัวเรือน ล่าสุดเรือยนต์วิ่งผ่านหน้าวัดสนามไชย ทำแนวกระสอบทรายแตก น้ำทะลักเข้าท่วมบ้านเรือนและวัดอย่างฉับพลัน พระ-ชาวบ้านต้องช่วยกันขนย้ายพระพุทธรูปและของมีค่าหนีน้ำ

จ.ชัยนาท หลังจากที่เขื่อนเจ้าพระยา ได้เพิ่มการระบายน้ำเป็น ๒,๕๐๐ ลูกบาศก์เมตรต่อวินาที ทำให้ระดับน้ำท้ายเขื่อนที่ อ.สรรพยา จ.ชัยนาท สูงขึ้นจากเดิมอีก ๒๔ เซนติเมตร และล้นตลิ่งเข้าท่วมหลายพื้นที่ โดยที่ ต. ตลูก(ตะ-หลุก) อ.สรรพยา น้ำที่ท่วมพื้นที่ลุ่มต่ำริมตลิ่ง เพิ่มสูงมากขึ้นและขยายวงกว้างมากขึ้น ระดับน้ำท่วมสูง ๓๐ - ๑๕๐ เซนติเมตร ชาวบ้านต้องนำรถยนต์ รถจักรยานยนต์ หนีน้ำขึ้นไปจอดไว้บนถนนคลองมหาราช และใช้เรือเป็นพาหนะเข้า-ออกบ้าน

๑๓. สถานการณ์ภาวะน้ำท่วม และสถานการณ์ฝนแล้ง/ฝนทิ้งช่วง ณ วันที่ ๕ ตุลาคม ๒๕๖๘ (ปก.)

อุทกภัย (น้ำล้นตลิ่งและฝนตกหนัก)

สถานการณ์ในพื้นที่ ๑๖ จ. (อุตรดิตถ์ พิษณุโลก เพชรบูรณ์ สุโขทัย พิจิตร นครสวรรค์ อุทัยธานี ชัยนาท สิงห์บุรี อ่างทอง สุพรรณบุรี พระนครศรีอยุธยา ปทุมธานี นครปฐม ชัยภูมิ ฉะเชิงเทรา) ๖๘ อ. ๔๕๒ ต. ๒,๕๓๕ ม. บ้านเรือนประชาชนได้รับผลกระทบ ๑๐๒,๐๕๑ ครัวเรือน ๓๔๕,๗๑๒ คน มีผู้เสียชีวิต ๑๒ ราย (พิษณุโลก ๑ ราย อุตรดิตถ์ ๕ ราย เพชรบูรณ์ ๑ ราย พิจิตร ๑ ราย พระนครศรีอยุธยา ๔ ราย)

๑๔. ลักษณะอากาศ ๗ วันข้างหน้า (ระหว่างวันที่ ๕ - ๑๑ ตุลาคม ๒๕๖๘) (กรมอุตุนิยมวิทยา)

ในช่วงวันที่ ๖ - ๘ ต.ค. ประเทศไทยจะมีฝนเพิ่มขึ้น และมีฝนตกหนักบางแห่งในภาคเหนือ ภาคตะวันออกเฉียงเหนือ ภาคกลาง ภาคตะวันออก และภาคใต้ฝั่งตะวันตก เนื่องจากมรสุมตะวันตกเฉียงใต้ที่พัดปกคลุมทะเลอันดามัน ภาคใต้ และอ่าวไทย จะมีกำลังแรงขึ้น ประกอบกับมีร่องมรสุมพาดผ่านภาคเหนือ ภาคกลางตอนบนและภาคตะวันออกเฉียงเหนือ

หลังจากนั้นในช่วงวันที่ ๙ - ๑๑ ต.ค. ภาคเหนือ และภาคตะวันออกเฉียงเหนือจะมีฝนลดลง แต่ยังคงมีฝนฟ้าคะนองบางแห่ง ส่วนภาคกลาง ภาคตะวันออก และภาคใต้มีฝนตกหนักบางแห่ง เนื่องจากร่องมรสุมที่พาดผ่านภาคเหนือ ภาคกลางตอนบน และภาคตะวันออกเฉียงเหนือ จะเลื่อนลงมาพาดผ่านภาคกลางตอนล่าง ภาคตะวันออก และภาคใต้ตอนบน ประกอบกับมรสุมตะวันตกเฉียงใต้ยังคงพัดปกคลุมทะเลอันดามัน ภาคใต้ และอ่าวไทย

ในช่วงวันที่ ๕ - ๖ ต.ค. คลื่นลมบริเวณทะเลอันดามันตอนบนมีกำลังปานกลาง โดยมีคลื่นสูง ๑ - ๒ เมตร บริเวณที่มีฝนฟ้าคะนองคลื่นสูงมากกว่า ๒ เมตร ทะเลอันดามันตอนล่างและอ่าวไทยมีคลื่นสูงประมาณ ๑ เมตร บริเวณที่มีฝนฟ้าคะนองคลื่นสูงมากกว่า ๒ เมตร ส่วนในช่วงวันที่ ๗ - ๑๑ ต.ค. บริเวณทะเลอันดามันและอ่าวไทยมีคลื่นสูงประมาณ ๑ เมตร บริเวณที่มีฝนฟ้าคะนองคลื่นสูงมากกว่า ๒ เมตร

อนึ่ง พายุพายุดีเปรสชัน “แมตโม” (MATMO) บริเวณทะเลจีนใต้ตอนบน มีแนวโน้มจะเคลื่อนขึ้นฝั่งบริเวณมณฑลกว่างตุงตอนใต้ของประเทศจีน ในวันที่ ๕ ต.ค. หลังจากนั้นจะอ่อนกำลังลงอย่างรวดเร็วตามลำดับ เนื่องจากมีมวลอากาศเย็นจากประเทศจีนแผ่เสริมลงมาปกคลุมในช่วงวันที่ ๖ - ๗ ต.ค. โดยพายุนี้ไม่เคลื่อนเข้าสู่ประเทศไทย

๑๕. ความช่วยเหลือในพื้นที่ประสบปัญหาน้ำท่วมสะสมของกรมทรัพยากรน้ำ

ความช่วยเหลือในพื้นที่ประสบปัญหาน้ำท่วม ตั้งแต่วันที่ ๑ ตุลาคม ๒๕๖๗ - ๕ ตุลาคม ๒๕๖๘

หน่วยงาน	จังหวัด	ปริมาณการสูบน้ำ (ลบ.ม.)	ปริมาณการแจกจ่ายน้ำอุปโภค (ลิตร)	ประโยชน์ที่ได้รับ			
				อุปโภค-บริโภค		พื้นที่เกษตร (ไร่)	
				ครัวเรือน	ประชากร	ไร่	ชนิดพืช
สทท.๑	ลำปาง	๓๘,๐๘๐	๑๒๑,๒๐๐	๕๒๐	๑,๖๗๕	๖๐	ชุมชนบ้านเรือน
	ตาก	-	๑,๒๐๐	-	-	-	-
	เชียงใหม่	๒,๘๔๕,๔๖๐	๔,๒๐๐	๑๒,๕๗๘	๓๕,๖๕๗	๓๑,๔๔๗	ชุมชนบ้านเรือน ค้าขาย, สมนง,บ้านพักราชการ,ชาวบ้าน
	แม่ฮ่องสอน	-	๑,๒๐๐	-	-	-	-
	เชียงราย	๙๐,๐๐๐	๑,๘๐๐	-	-	-	-
	พะเยา	๔,๕๐๐	๓๘,๔๐๐	๓๔๐	๙๓๗	-	-
สทท.๒	กรุงเทพมหานคร	๖๖๔,๒๐๐	-	๑,๕๐๐	๒,๗๐๐	-	-
	สระบุรี	๘๓๙,๗๐๐	-	๓,๔๗๕	๙,๒๗๕	-	-
	นครสวรรค์	๑,๒๗๕,๙๔๐	-	๓,๔๕๑	๑๑,๑๔๕	๒๑,๒๐๐	นาข้าว
	เพชรบูรณ์	๑๗๘,๗๔๐	-	๕๐	๑,๕๙๐	-	-
	สิงห์บุรี	๘๒,๖๒๐	-	๖๐๐	๑๐,๐๐๐	-	-

สทพ.๓	อุดรธานี	๑๖,๘๖๘,๗๗๒	-	๓๖,๒๗๔	๙๔,๕๐๖	-	-
	เลย	๘,๓๙๑,๐๖๐	๑,๒๐๐	๑๘๓,๔๐๓	๕๐๕,๔๒๔	-	-
	หนองคาย	๗๓๙,๘๗๒	-	๔๙๘	๒,๔๑๐	๒๐๐	ข้าว
สทพ.๔	ขอนแก่น	๑๐,๒๐๖,๓๒๐	-	๕๖,๒๓๔	๙๔,๗๑๒	-	-
สทพ.๕	นครราชสีมา	๑,๔๓๔,๙๘๐	-	๑๑,๓๐๐	๒๒,๙๙๙	-	-
สทพ.๖	ระยอง	๑๒๔,๘๐๐	-	๔,๘๐๐	๑๙,๒๗๒	-	-
	ปราจีนบุรี	๓๓๔,๔๕๐	-	๘,๑๗๙	๑๓,๓๘๓	-	-
	ฉะเชิงเทรา	๑๖,๐๐๐	-	๘๕	๒๓๒	๑,๕๐๐	นาข้าว
	สระแก้ว	๘๖,๔๐๐	-	๒,๑๘๒	๓,๘๗๖	๕,๕๒๘	นาข้าว
	ตราด	๑๓๓,๒๐๐	-	๔๐๙	๘๕๖	๘๐๐	ทุเรียน,เงาะ, ปาล์มน้ำมัน, ยางพารา และนาข้าว
สทพ.๗	ราชบุรี	๑,๑๐๘,๕๓๐	-	๒,๗๙๙	๗,๙๕๓	๑,๒๗๕	ฝรั่ง,มะพร้าว,ข้าวโพด,กล้วย
	สุพรรณบุรี	๓,๖๒๗,๙๙๐	-	๔,๔๒๙	๑๕,๑๗๕	๘,๐๒๑	นาข้าว
	นครปฐม	๒,๒๘๕,๘๒๐	-	๒๗,๓๗๖	๖๓,๑๘๒	๘,๓๗๐	นาข้าว,มะม่วง,มะพร้าว,ส้มโอ
สทพ.๘	สงขลา	๓,๔๔๕,๔๘๐	-	๘๐,๑๑๕	๒๓๑,๘๐๕	๓๐,๑๕๐	ยางพารา/มะพร้าว/ผักสวนครัว/ ทุเรียน/สละ/ลองกอง/ข้าวปะดะ/เลี้ยง ปลานิล,ปลาช่อน ไร่นา กล้วย ปาล์ม
	ปัตตานี	๑,๑๔๖,๙๖๐	-	๓,๔๐๐	๑๓,๐๐๐	๔,๐๕๐	ไร่อ้อย เลี้ยงสัตว์(เป็ด ไก่ แพะ)
	พัทลุง	๒๔๔,๖๒๐	-	๑,๖๐๐	๓,๐๐๐	๒,๕๐๐	ชุมชนบ้านเรือน ค้าขาย, สอนง.บ้านพัก ราชการ,ชาวบ้าน
สทพ.๙	พิษณุโลก	๑๖๐,๒๖๐	๑,๖๓๒	๒๑๗	๔,๖๕๘	๒๐๑	ชุมชนบ้านเรือน
	สุโขทัย	๖๙๒,๕๘๐	๑,๓๓๘	๗,๐๗๑	๑๔,๗๒๓	๓,๓๐๐	ชุมชนบ้านเรือน
	น่าน	๒,๒๒๐	๑๒๖,๓๐๐	๒,๒๙๘	๔,๘๙๓	๑๖๐	ข้าวโพด,สวนลำไย,สวนยาง
	แพร่	๒๔๖,๒๔๐	๗๕๖	๑๐,๐๘๔	๒๖,๙๗๐	๑,๘๐๐	ข้าวโพด
	อุดรดิตถ์	๑๔,๑๖๐	๑,๔๐๔	๙๔๖	๓,๐๒๕	-	-
	พิจิตร	๑๔๔,๓๖๐	๓๐๐	๑,๒๐๐	๓,๑๕๐	๖,๑๔๐	นาข้าว
สทพ.๑๐	ภูเก็ต	๔๒๗,๐๐๐	-	๑,๑๔๐	๓,๖๘๕	๓๐	ยางพารา
	สุราษฎร์ธานี	๔๐,๕๐๐	-	๔๓	๑๕๐	-	-
	พังงา	๖,๔๐๐	-	๖๘๒	๒,๓๘๗	-	-
สทพ.๑๑	อุบลราชธานี	๒,๖๙๔,๓๐๐	-	๑,๕๗๔	๕,๘๘๐	-	-
	๓๗ จังหวัด	๖๐,๖๔๒,๕๑๔	๓๐๐,๙๓๐	๔๗๐,๘๕๒	๑,๒๓๔,๒๘๕	๑๒๖,๗๓๒	-

จึงเรียนมาเพื่อโปรดทราบ

นายธีระชุน บุญสิทธิ์
อธิบดีกรมทรัพยากรน้ำ
ประธานคณะกรรมการศูนย์ปฏิบัติการ
ทรัพยากรธรรมชาติและสิ่งแวดล้อม (ด้านทรัพยากรน้ำ)